

# Rakamlarla Uluslararası Doğrudan Yatırımlar Ödemeler Dengesi İstatistikleri | 2024 Ekim

Sayı 107 | Son Güncelleme: 12 Aralık 2024

# İÇİNDEKİLER

1

Yönetici Özeti

2

Yerel Trendler

3

Küresel Trendler

4

Ek Tablolar

# 1 Rakamlarla UDY: Ödemeler Dengesi İstatistikleri | 2024 Ekim

## Yönetici Özeti

### Yerel Trendler

- 12 Aralık 2024'te paylaşılan resmi verilere göre, **2024 Ekim ayında, Türkiye'ye, yatırım sermayesi girişleriyle 417 milyon dolar**, yabancı uyruklulara gayrimenkul satışı yoluyla 188 milyon dolar ve borçlanma araçları ile 170 milyon dolar değerinde Uluslararası Doğrudan Yatırım (UDY) girişi gerçekleşti. Yatırım tasfiyelerinin 5 milyon dolar değerinde aşağı yönde etkilemesiyle, Ekim 2024'te **toplam UDY girişi 770 milyon dolar** olarak hesaplandı.
- 2024'ün ilk on ayında çekilen toplam 8,5 milyar dolar değerindeki UDY girişinde** bir önceki yılın aynı dönemine kıyasla, **%1'lik bir düşüş** kaydedildi.
- Ekim 2024'te, toplam yatırım sermayesi girişleri 417 milyon dolar olur iken 104 milyon dolarlık yatırım girişi ile **"toptan ve perakende ticaret"** %25'lik bir pay aldı. **Ulaşım araçları imalatı**, geçmiş kümülatif performansının üzerinde bir performans sergileyerek aynı ay içerisinde gerçekleşen yatırım sermayesi girişlerinin %17'sini çekti.
- 2024 Ekim ayında Türkiye'ye gelen UDY yatırım sermayelerinin kaynak ülkeleri incelendiğinde, **Almanya** %23 ile en büyük paya sahip olurken, onu %16 ile **Hollanda**, %15 ile **Birleşik Krallık (BK)**, %15 ile **Amerika Birleşik Devletleri (ABD)** ve %7 ile **Azerbaycan** takip etti.

### Küresel Trendler - UNCTAD Küresel Yatırım Trendleri Bülteni No 47

- Artan finansman maliyetleri, jeopolitik gerilimler ve ekonomik belirsizlikler** nedeniyle sıfırdan yatırım projeleri, birleşme ve satın almalar (M&A) ve uluslararası proje finansmanı gibi tüm yatırım türlerinde düşüşler yaşandı.
- Altyapı ve yenilenebilir enerji projelerine yönelik finansman özellikle olumsuz etkilendi. Buna karşın, değer zinciri açısından kritik **elektronik ve otomotiv** gibi bazı sektörler sınırlı bir direnç gösterdi.

# İÇİNDEKİLER

1

Yönetici Özeti

2

Yerel Trendler

3

Küresel Trendler

4

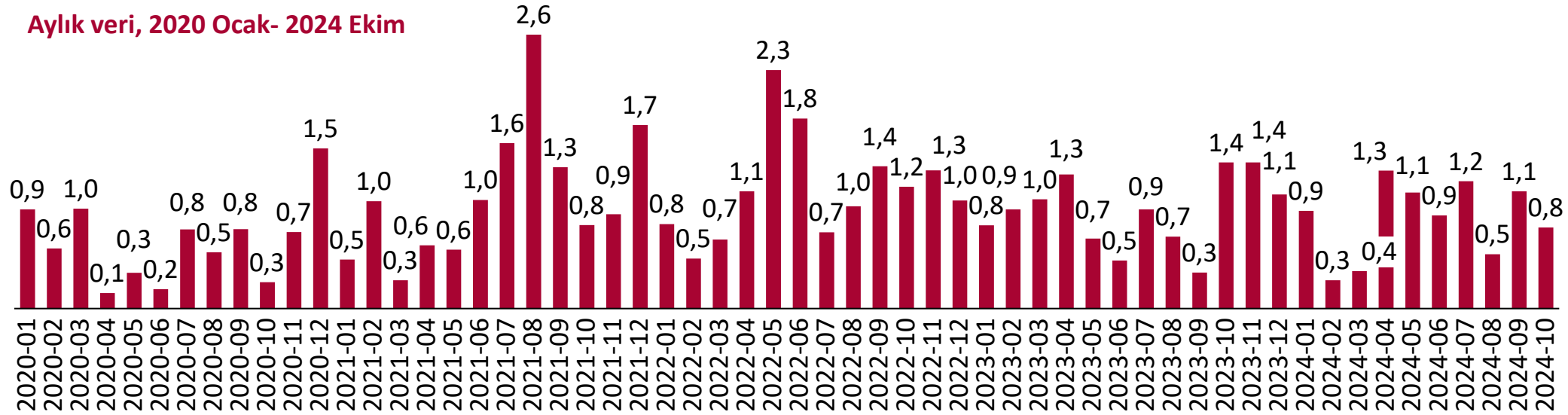
Ek Tablolar

## 2 Güncel veriler, Ekim 2024'te Türkiye'ye 770 milyon dolarlık UDY girişi gerçekleştiğini gösteriyor

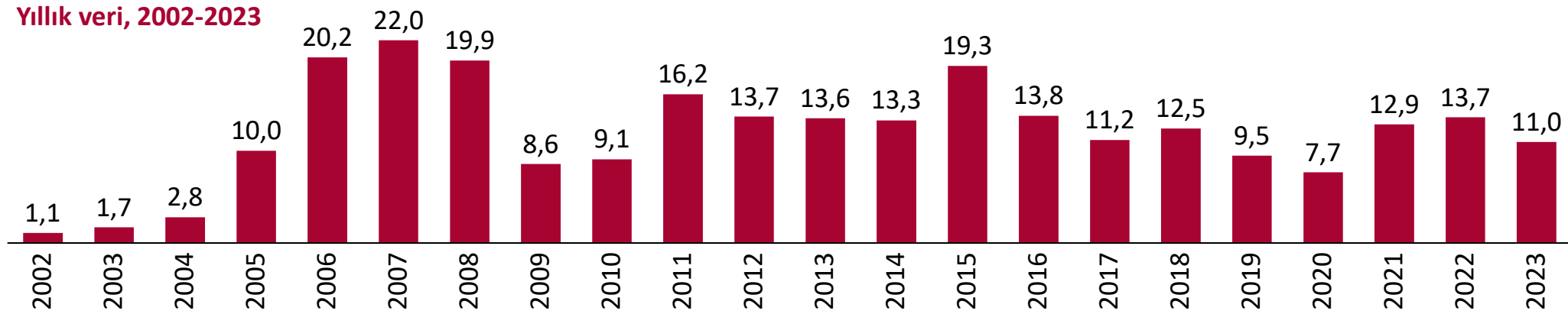
### Türkiye'ye gerçekleşen UDY girişi, milyar \$

### Öne çıkan noktalar

#### Aylık veri, 2020 Ocak- 2024 Ekim



#### Yıllık veri, 2002-2023



Uluslararası Doğrudan Yatırım (UDY) girişlerinin toplam değeri, **2024 Ekim ayında 770 milyon dolar** olarak kaydedildi.

Yılın ilk **on ayındaki 8459 milyon dolarlık yatırım** ile bir önceki yılın aynı dönemine kıyasla %1'lik bir düşüş kaydedildi.

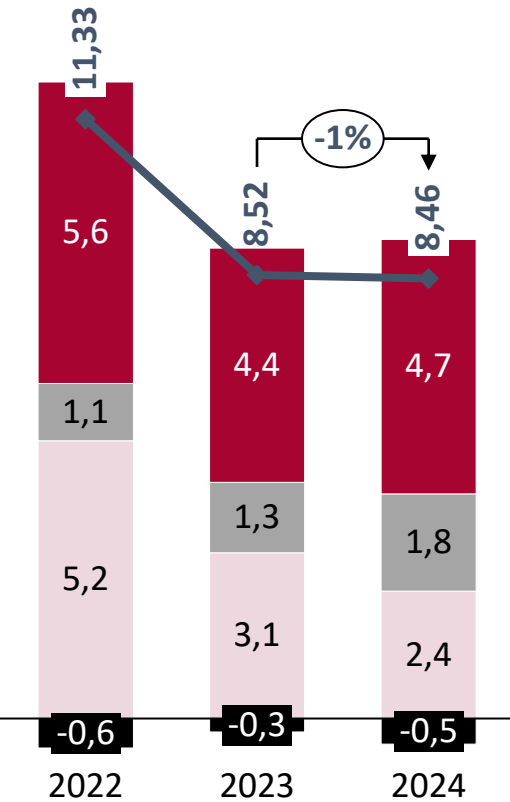
2002 yılından itibaren Türkiye'ye gelen kümülatif UDY girişleri, 272 milyar dolar düzeyine geldi.

## 2 2024 Ekim ayında yatırım sermayesi girişleri 417 milyon dolar olurken, gayrimenkul alımları 188 milyon dolar katkı sağladı

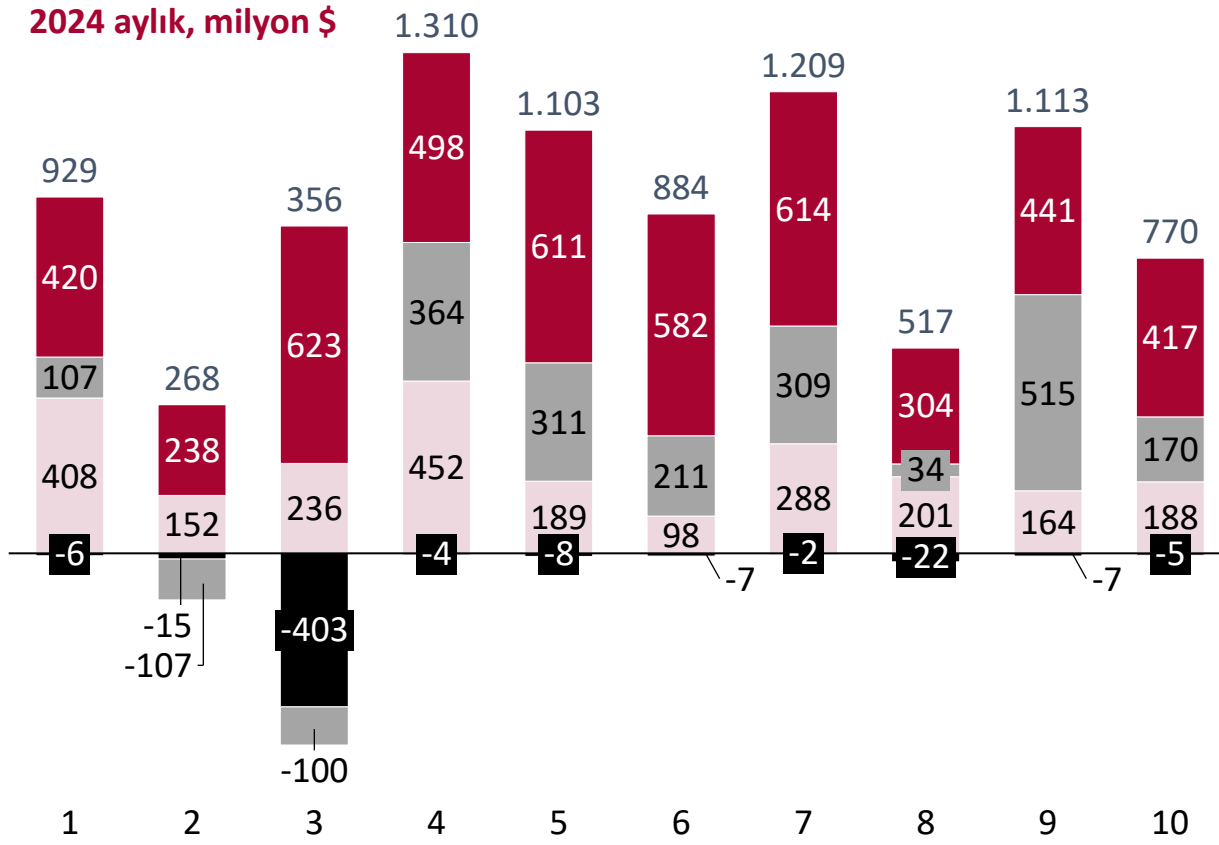
### Türkiye'ye gerçekleşen UDY girişlerinin dağılımı

### Öne çıkan noktalar

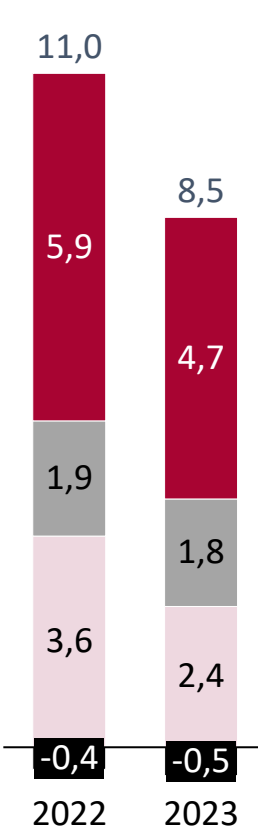
#### Her yılın ilk on ayı, milyar \$



#### 2024 aylık, milyon \$



#### Yıllık veri, milyar \$



2024 Ekim ayında, Türkiye, **yatırım sermayesi girişleriyle 417 milyon dolar, yabancı uyruklulara gayrimenkul satışı yoluyla 188 milyon dolar** ve borçlanma araçları ile 170 milyon dolar değerinde UDY girişi kaydetti. Yatırım tasfiyelerinin 5 milyon dolar değerinde aşağı yönde etkilemesiyle, toplam UDY girişi 770 milyon dolar olarak hesaplandı.

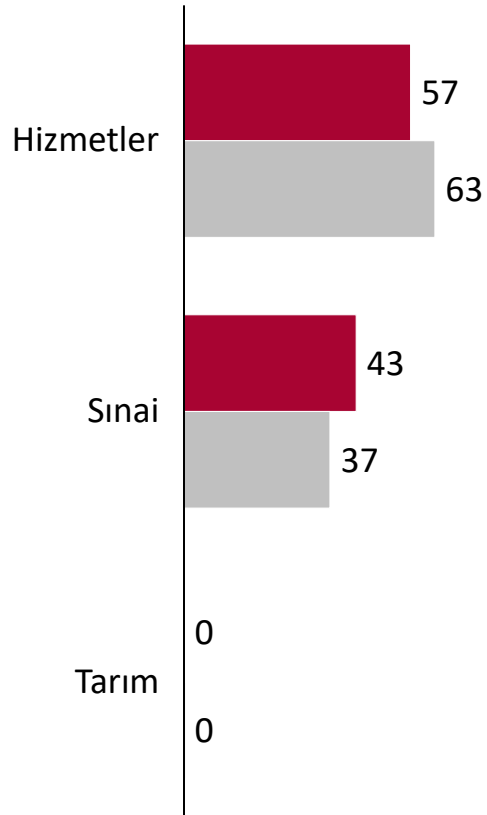
Gayrimenkul satışları, 2024 yılının ilk on ayında gerçekleşen toplam UDY girişlerinin %28'ini oluşturdu.

Yatırım sermayesi girişi Tasfiye Borçlanma araçları\* Net gayrimenkul Toplam

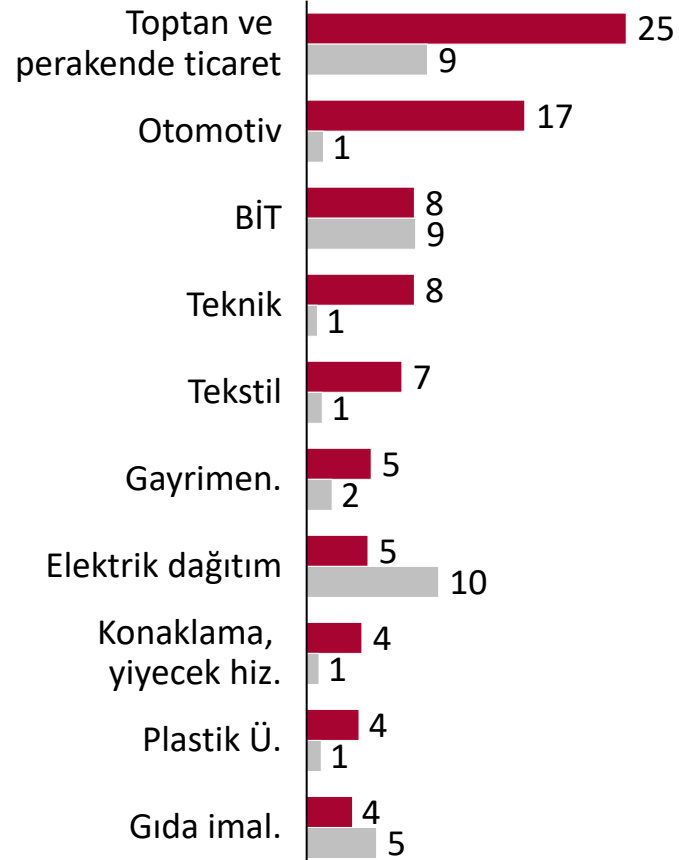
## 2 Toptan ve perakende ticaret ve otomotiv, 2024 Ekim ayında UDY yatırım sermayesi girişlerinde öne çıkan sektörler oldu

### Yatırım sermayesi şeklinde Türkiye'ye gelen UDY'nin sektörel dağılımı

#### Ana sektörlere göre dağılım, 2024 Ekim, %

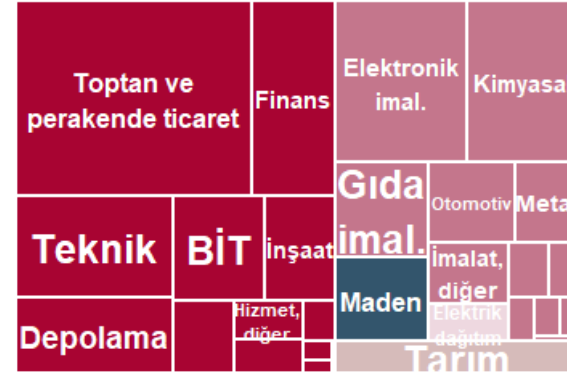


#### İlk 10 sektör, 2024 Ekim, %

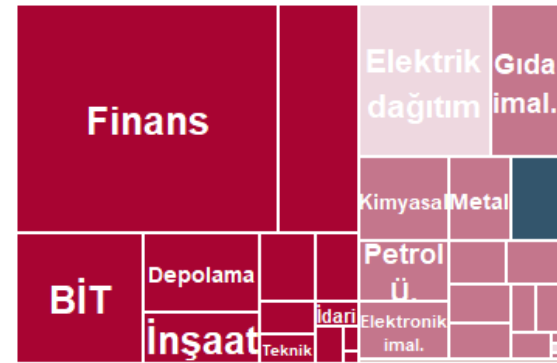


■ 2024 Ekim ■ 2002-2023 kümülatif

#### Treemap - 2024 ilk on ay



#### Treemap - 2002-2023 kümülatif



### Öne çıkan noktalar

Ekim 2024'te, toplam yatırım sermayesi girişleri 417 milyon dolar olur iken 104 milyon dolarlık yatırım girişi ile **"toptan ve perakende ticaret"** %25'lik bir pay aldı.

**Ulaşım araçları imalatı**, geçmiş kümülatif performansının üzerinde bir performans sergileyerek aynı ay içerisinde gerçekleşen yatırım sermayesi girişlerinin %17'sini çaktı.

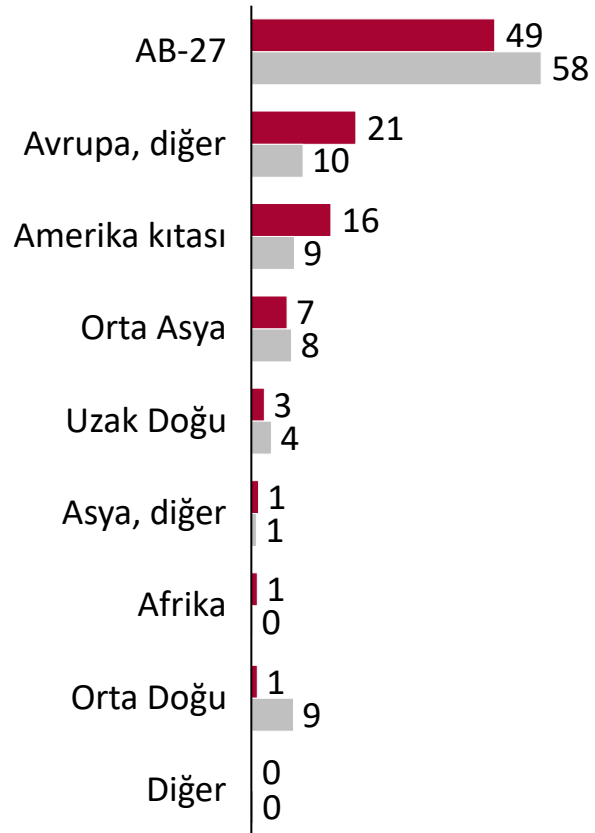
En fazla yatırımın gerçekleştiği diğer sektörler %8 pay ile bilgi ve iletişim, %8 pay ile mesleki, bilimsel ve teknik faaliyetler ve %7 pay ile tekstil ve giyim eşyaları imalatı oldu.

## 2 Almanya, Hollanda, Birleşik Krallık ve ABD, Türkiye'nin 2024 Ekim ayında en çok yatırım sermayesi çektiği ülkeler oldu

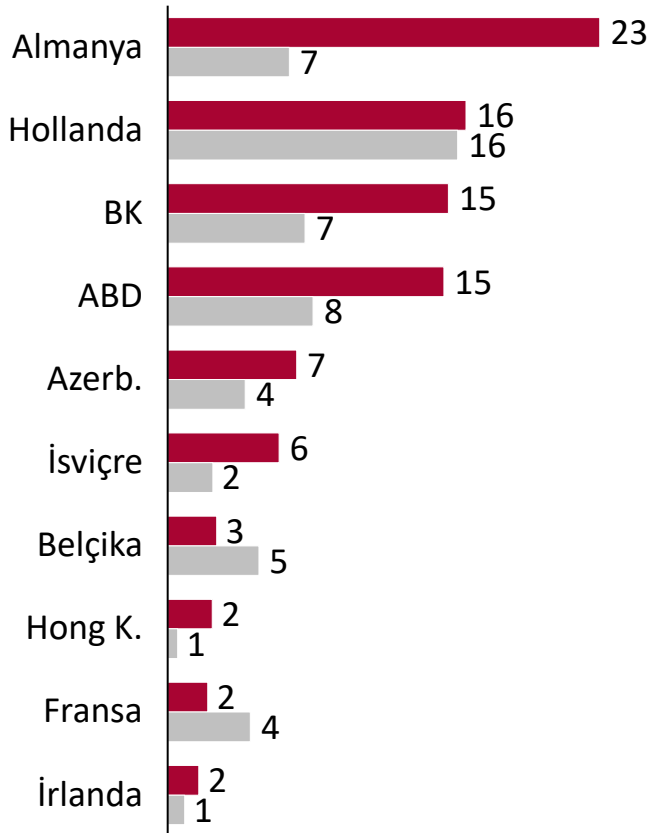
### Yatırım sermayesi şeklinde Türkiye'ye gelen UDY'nin coğrafi dağılımı

### Öne çıkan noktalar

#### Bölgesel dağılım, 2024 Ekim, %

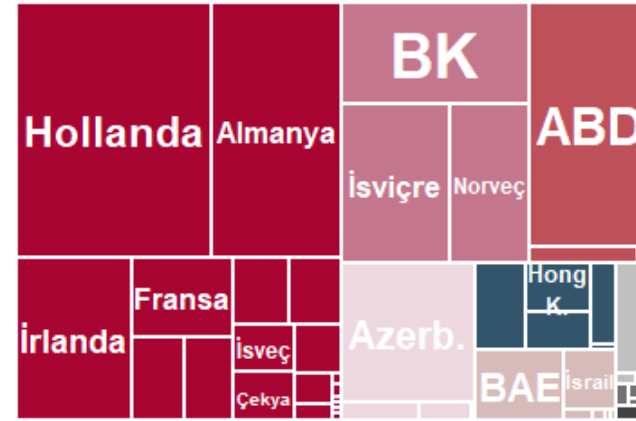


#### İlk 10 yatırımcı ülke, 2024 Ekim, %

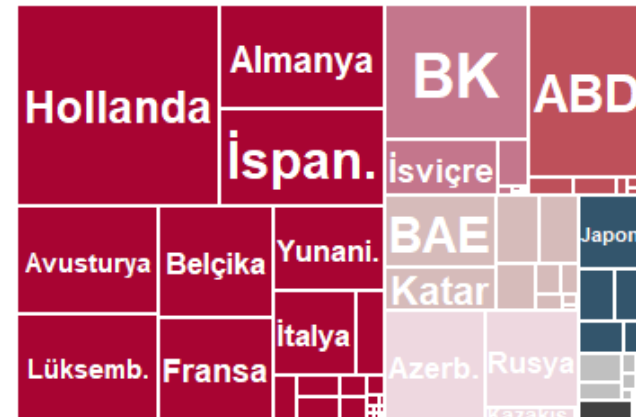


■ 2024 Ekim ■ 2002-2023 kümülatif

#### Treemap - 2024 ilk on ay



#### Treemap - 2002-2023 kümülatif



2002-2023 dönemi toplamında yatırımların tarihsel olarak %58'ini gerçekleştiren **Avrupa Birliği (AB-27) ülkeleri**, Ekim 2024'te %49'luk bir paya sahip oldu. 2002-2023 döneminin ikinci en büyük yatırımcısı olan AB üyesi olmayan Avrupa ülkeleri (%10) ise aynı ay içerisinde %21'lik bir pay aldı.

Ekim 2024'te ülkeler özelinde, **Almanya** %23 ile en büyük paya sahip olurken, onu %16 ile **Hollanda**, %15 ile **Birleşik Krallık (BK)**, %15 ile **Amerika Birleşik Devletleri (ABD)** ve %7 ile **Azerbaycan** takip etti.



# İÇİNDEKİLER

1

Yönetici Özeti

2

Yerel Trendler

3

**Küresel Trendler**

4

Ek Tablolar

# 3 2024 yılında tüm proje türlerinde ciddi düşüşler gözlenirken değer zinciri açısından kritik bazı sektörlerde sınırlı artışlar tespit edildi

## Proje türlerine göre küresel UDY'de önde gelen sektörler

Üç aylık ortalama (2023 yılının tamamı ve 2024 yılının ilk yarısı), milyar dolar ve yüzde değişim

## Öne çıkan noktalar

### Sektörlerine göre duyurulan sıfırdan yatırım projeleri

	2022	2023	2024	%
Toplam	323	347	332	-4
Birincil	27	20	13	-35
İmalat	117	152	157	4
Hizmetler	179	175	162	-8

### Sektörlerine göre sınır ötesi birleşme ve satın almalar

	2022	2023	2024	%
Toplam	177	95	90	-5
Birincil	31	9	2	-78
İmalat	36	35	34	-5
Hizmetler	110	51	55	7

### Sektörlerine göre uluslararası proje finansman anlaşmaları

	2022	2023	2024	%
Toplam	346	283	200	-29

### Proje değeri açısından ilk 10 sektör

Enerji ve gaz tedari.	95	91	70	-22
Elektronik ve ekip.	49	45	67	50
BİT	32	28	46	66
Otomotiv	15	23	28	21
İnşaat	17	18	14	-20
Maden çıkarma	27	19	12	-35
Ulaştır. ve depola.	14	17	12	-30
Kimyasallar	7	14	10	-26
İlaçlar	6	5	9	73
Ana metal, metal ür.	12	17	9	-49

### Proje değeri açısından ilk 10 sektör

BİT	41	17	12	-28
Profesyonel hiz.	6	7	10	40
Finans ve sigorta	22	3	9	180
Makine ve ekipman	1	2	8	418
Altyapı hizmetleri	5	5	6	39
Elektronik ve ekip.	7	2	6	315
Otomotiv	2	8	6	-28
Ticaret	7	4	5	3
İlaçlar	9	8	4	-45
İnşaat	1	1	4	172

### Proje sayısı açısından ilk 10 sektör

Yenileneb. enerji	67	38	28	-27
Ticari gayrimenkul	37	26	14	-46
Enerji	36	28	27	-4
Telekomüni.	36	28	27	-4
Ulaşım altyapısı	13	27	8	-69
Petrol ve gaz	23	17	9	-49
Konut	17	11	5	-53
Petrokimya	25	15	5	-70
Madencilik	12	13	4	-68
Su ve kanalizasy.	5	3	5	59

### Artan finansman maliyetleri, jeopolitik gerilimler ve ekonomik belirsizlikler

nedeniyle, 2024 yılı küresel UDY trendlerinde sıfırdan yatırım projeleri, birleşme ve satın almalar (M&A) ve uluslararası proje finansmanında düşüşler yaşanmaktadır. İmalatta sıfırdan yatırımlarda daha az sayıda ancak daha büyük hacimli **mega projeler** öne çıkarken, hizmetler ve birincil sektörler gerilemiştir. Özellikle altyapı ve yenilenebilir enerjiye yönelik proje finansmanında ciddi düşüşler yaşanmaktadır. Genel görünüm zayıf olsa da değer zinciri açısından kritik **elektronik ve otomotiv** gibi bazı sektörler kısmen direnç göstermiştir.

# İÇİNDEKİLER

1

Yönetici Özeti

2

Yerel Trendler

3

Küresel Trendler

4

Ek Tablolar

# 4 Ek Tablolar

\* 2024 yılının ilk on ayı itibarıyla

## Türkiye'ye gelen UDY'nin toplam hacmi, milyon \$

	Yıllık veri														Aylık veri (ilk on ay)	
	2010	2011	2012	2013	2014	2015	2016	2017	2018	2019	2020	2021	2022	2023	2023	2024
Türkiye'ye gelen UDY girişleri	9099	16182	13744	13563	13337	19263	13835	11190	12450	9507	7675	12895	13666	10994	8521	8459
UDY <u>sermaye</u> girişi	6256	16136	10761	10523	8632	12181	7579	7401	6699	5881	5791	7098	6985	5863	4368	4748
Net gayrimenkul	2494	2013	2636	3049	4321	4156	3890	4643	5915	4979	3954	5634	6273	3560	3090	2376
Diğer	349	-1967	347	-9	384	2926	2366	-854	-164	-1353	-2070	163	408	1571	1063	1335

## Partner ülke ve sektörlere göre Türkiye'ye gelen UDY sermaye girişleri, milyon \$

### Partner ülke

Sıra*	Ülke	Yıllık veri			Aylık veri (ilk on ay)	
		2021	2022	2023	2023	2024
1	Hollanda	749	788	1167	983	885
2	Almanya	479	972	511	428	598
3	ABD	1180	316	206	99	524
4	BK	1392	401	325	175	343
5	İrlanda	221	371	272	237	338

### Sektör

Sıra*	Sektör	Yıllık veri			Aylık veri (ilk on ay)	
		2021	2022	2023	2023	2024
1	Toptan ve perakende ticaret	3392	1579	1020	826	1036
2	Elektronik imal.	205	372	436	318	478
3	Kimyasal	284	163	299	280	410
4	Finans	177	1786	595	254	370
5	Teknik	59	23	472	385	365

## YASED Rakamlarla UDY Bülteni

# İLETİŞİM



Ayşegül DÜŞÜNDERE  
Ekonomi Araştırmaları Direktörü, YASED  
aysegul.dusundere@yased.org.tr

Resmi Ödemeler Dengesi İstatistiklerinin aylık olarak açıklanmasını takiben, Rakamlarla UDY bülteni hazırlanarak YASED web sitesi üzerinden paydaşlara duyurulmaktadır. Raporla, Türkiye'ye gelen UDY'nin mevcut durumu, sektörel ve coğrafi dağılım ve küresel eğilimler de dikkate alınarak değerlendirilmektedir.

*Yasal Uyarı: Raporlarda yer alan analizlerden elde edilen sonuçlar, raporların hazırlanma döneminde mevcut olan bilgilere dayanmakta olup, takip eden dönemlerde yapılacak değerlendirmelere dayanak teşkil etmemektedir. Raporlarda yer alan hiçbir beyan ve tahmin, YASED'in bilgi ve deneyime dayalı olarak gelecekte beklenen ekonomik değerler ve sonuçlar hakkındaki görüşlerini temsil etmemektedir. Bu raporlarda yer alan bilgiler, finansal ve/veya ekonomik tavsiye ve/veya profesyonel nitelikte veya başka herhangi bir şekilde tavsiye teşkil ettiği şeklinde yorumlanamaz. YASED, bu raporlar boyunca sağlanan herhangi bir beyan ve/veya tahminin kullanılması, alıntılanması veya atıfta bulunulmasından kaynaklanan veya bunlarla ilgili herhangi bir kayıp veya zarardan sorumlu değildir. Raporların fikri mülkiyet ve diğer mülkiyet hakları YASED'e ait olup, bu raporlara ilişkin tüm haklar açıkça belirtilmedikçe saklıdır.*